

# Bienvenidos

# Generación 2015-2017



**Escuela Nacional Preparatoria  
Plantel 3 "Justo Sierra"**







# Índice

Mensaje de la Directora General	<b>4</b>	Educación Estética y Artística	<b>22</b>
Mensaje de la Directora del Plantel	<b>5</b>	Página web y Sitios de Interés	<b>23</b>
Antecedentes del Plantel	<b>6</b>	Plan de Estudios	<b>24</b>
Secretarías, Coordinaciones y Oficinas	<b>7</b>	Diagrama de Seriación	<b>26</b>
Derechos y Obligaciones	<b>12</b>	Himno Preparatoriano y Porra	<b>27</b>
Programa de Protección Civil, Seguridad del Plantel y Sendero Seguro	<b>13</b>		
Transporte	<b>14</b>		
Instalaciones	<b>15</b>		
Servicios	<b>17</b>		
Plano del Plantel y Localización por Áreas	<b>19</b>		
Educación Física y Actividades Deportivas	<b>21</b>		

Portada: Alumnos del Plantel

Contraportada: Gimnasio “Zaprian Petrov Doychev”

Dirección y Coordinación General: M. en C. Laura Elena Cruz Lara

Diseño: Ilse Aime Díaz Escamilla

Fotografía: Claudia Iveth Campos Gutiérrez

Agosto 2014

# Mensaje de la Directora General

Querido estudiante:

**E**Desde hoy ya puedes decirte Universitario, pues gracias a tu esfuerzo y dedicación ingresaste a la Escuela Nacional Preparatoria, inicias una etapa de formación integral que se convertirá en el cimiento para tu futuro personal y profesional.



Los siguientes tres años marcarán tu vida, es un proceso de crecimiento y maduración que debes cuidar eligiendo correctamente tus caminos. Esta Institución te ofrece un abanico de oportunidades, en la ciencia, en las humanidades, en la tecnología, en las artes, en el deporte, en la recreación, elementos esenciales para la integración de una personalidad sana que te permita enfrentar los retos del futuro y tomar decisiones productivas con seguridad y conocimiento.

Estimado Alumno, conoce la grandeza de la Universidad Autónoma de México, vive intensamente y con responsabilidad esta gran aventura preparatoriana, te deseo el mayor de los éxitos.

**¡FELICIDADES!**

Atentamente

**Mtra. Silvia Jurado Cuéllar**  
Directora General

ENP 3

# Mensaje de la Directora del Plantel

**T**e damos la más cordial bienvenida a nombre de toda la comunidad universitaria. Queremos felicitarte y que te sientas con la camiseta bien puesta y en la que todos, especialmente Funcionarios, Académicos y Personal Administrativo ayudaremos para concretar tus sueños y esperanzas con las que junto con nuevos compañeros inicias este ciclo de formación académica. Deseamos que tu estancia en esta Preparatoria de notable historia sea satisfactoria para ti y para tus padres.

Este es un camino que empezaremos a recorrer juntos, en tolerancia, pluralismo, honestidad y respeto siendo siempre afectivos y auténticos e intentando lograr el mejor provecho de todas tus capacidades. Para ello, te daremos los espacios necesarios para desarrollarte.

Son un grupo privilegiado, una élite que logró entrar a la UNAM mientras muchos otros se quedaron en el camino. Hoy ya forman parte de ésta Universidad, la mejor de México, y una de las mejores en el mundo y que tiene la misión de formar grandes seres humanos comprometidos con su sociedad. Desarrollarán capacidades disciplinarias y dominarán los métodos cuantitativos, las tecnologías de la información y la comunicación, aprenderán otro (s) idioma (s), les daremos las herramientas para alcanzar el éxito académico a través de la automotivación, los hábitos y las estrategias de estudio.

Te invitamos a que formes parte activa de esta comunidad en el transcurso de tus siguientes tres años de vida académica, pero también te invitamos a que te acerques a nosotros para cualquier duda y apoyo que necesites.

Sean el orgullo de sus familias quienes merecen nuestro reconocimiento por el apoyo que les brindan y a quienes pido que sean nuestros aliados en la tarea de conseguir que ustedes sean ciudadanos preparados, socialmente comprometidos y con valores.

Bienvenido ¡Felicidades Preparatoriano! Te deseo mucho éxito

Amor, Orden y Progreso  
**M. en C. Laura Elena Cruz Lara**



# Antecedentes del Plantel

## JUSTO SIERRA

**N**ació en el puerto de Campeche, el 26 de enero de 1848. Se recibió de abogado en 1871. Ocupó durante algunos años la cátedra de Historia en la Escuela Nacional Preparatoria, para la que escribió un libro de texto.

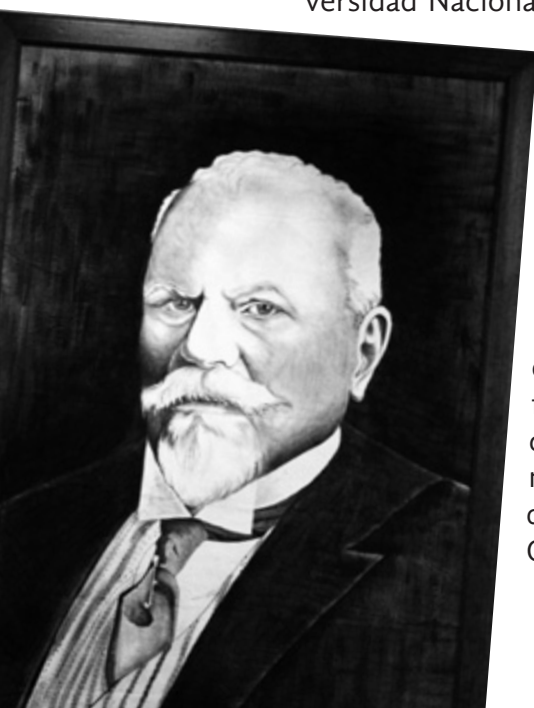
A él se debió el establecimiento del primer sistema de Educación Pública, y la reorganización de la Universidad Nacional (1910), en el primer

centenario de su nacimiento la Universidad lo declaró Maestro de América.

En 1923 el Lic. José Vasconcelos, Secretario de Educación Pública, dio trámite a una petición que cierto grupo de profesores había hecho para crear una preparatoria nocturna y el 8 de julio de 1923 el Presidente Obregón la inauguró.

Aunque las clases habían dado inicio con 26 alumnos; maestros y trabajadores laboraron bajo el lema “La Misma Oportunidad para Todos”, el joven estudiante José Ma. de los Reyes se esforzó para realizar anhelo de sus compañeros para difundir la noticia de la creación de la Preparatoria Nocturna. Poco a poco lograron que la Preparatoria cobrara popularidad y simpatía ante el esfuerzo de sus profesores.

Actualmente sus instalaciones están ubicadas en Av. Ing. Eduardo Molina, las cuales fueron inauguradas en Diciembre de 1980.



<http://enp3.unam.mx/historia.html>

# Secretarías, Coordinaciones y Oficinas



**DIRECCIÓN  
M. EN C. LAURA ELENA CRUZ  
LARA**

- Ejercer la autoridad dentro del Plantel en representación de la Directora General.
- Velar por el cumplimiento del plan de estudios y de los programas de enseñanza.
- Propiciar que se desarrollen las labores en forma ordenada y eficaz, aplicando en su caso, los estímulos y sanciones que sean procedentes.
- Presidir las sesiones del Consejo Interno del Plantel.



**SECRETARÍA GENERAL  
LIC. LUIS GUSTAVO  
HERNÁNDEZ RUÍZ**

- Suplir a la Directora del Plantel durante su ausencia.
- Coordinar las acciones del Personal Académico, tales como control de asistencia, asignación de grupos vacantes y de otras actividades administrativas para el desarrollo de la vida académica.
- Coordinar los procesos electorales para la constitución de los cuerpos colegiados en el Plantel.
- Atender a los alumnos y padres de familia en lo referente a sus profesores.



**SECRETARÍA  
ACADÉMICA  
MTRA. MARBELLA CABRERA  
CABRERA**

- Coordinar, supervisar los proyectos y actividades de apoyo a la docencia del Personal Académico de Carrera.
- Coordinar la aplicación de exámenes extraordinarios y especiales.
- Informar a la Directora del Plantel sobre los factores que impiden la eficiencia del proceso de formación integral.



**SECRETARÍA DE ASUNTOS  
ESCOLARES  
ING. BENITO TOLEDANO  
OLIVARES**

- Suplir al Secretario General en sus ausencias, cuando sea designado para ello por la Directora del Plantel, con la anuencia de la Directora General.
- Inscribir alumnos de nuevo ingreso, reinscripción de alumnos de 5° y 6° grado.
- Entregar calificaciones parciales y finales.
- Registrar, calificar y emitir las actas de exámenes extraordinarios.
- Realizar el proceso de Pase Reglamentado a Facultades y Escuelas.



# Secretarías, Coordinaciones y



**SECRETARÍA DE APOYO A LA  
COMUNIDAD  
PROFR. JAVIER RODRÍGUEZ  
INTERINO**

- Auxiliar al Secretario General en el desempeño de sus funciones.
- Organizar y desarrollar conjuntamente con la Secretaría Académica y Cultural del Plantel las acciones de los programas estratégicos del Plan de Desarrollo Institucional, orientadas a dar apoyo y servicio a la comunidad estudiantil.
- Promover y desarrollar los eventos emanados de las dependencias universitarias.
- Coordinar y promover a los jefes de grupo.



**COORDINACIÓN  
DE DIFUSIÓN CULTURAL  
GEÓG. BERENICE CASTILLO  
GONZÁLEZ**

- Impulsar y difundir la cultura dentro del plantel.
- Realizar las funciones para el desarrollo de los proyectos, programas y eventos de difusión de la cultura contemplados en el Plan de Desarrollo Institucional, en acuerdo con las indicaciones de la Directora del Plantel.
- Coordinar las acciones conducentes al desarrollo de programas y eventos.



**COORDINACIÓN DE CIENCIAS  
EXPERIMENTALES  
M. EN D. NORMA DEL  
CARMEN CAMBRAY  
CALDERÓN**

- Coordinar el apoyo a las investigaciones que se llevan a cabo en los Laboratorios Avanzados en Ciencias Experimentales (LACE) y Laboratorios de Ciencias para el bachillerato.
- Propiciar el uso del equipo en los diferentes laboratorios para la optimización de los recursos.
- Propiciar la motivación de los estudiantes hacia el estudio de las Ciencias, la Ingeniería y la Tecnología a través del desarrollo de proyectos en los Laboratorios.



**COORDINACIÓN  
DE EDUCACIÓN FÍSICA  
Y ACTIVIDADES DEPORTIVAS  
PROFR. JAVIER ATILANO  
VILLANUEVA**

- Servir de enlace entre los profesores, entrenadores y el Jefe de Departamento.
- Coordinar las actividades y eventos deportivos del Plantel.
- Vigilar y aplicar que los alumnos participantes en los campeonatos cumplan con aquellos requisitos establecidos.
- Velar por el uso adecuado de las instalaciones deportivas, así como el empleo del material.



# Oficinas



## COORDINACIÓN DE MEDIATECA

- Organizar el trabajo de los asesores que apoyarán a estudiantes en su proceso de aprendizaje en la mediateca.
- Desarrollar proyectos sobre el aprendizaje autónomo de lenguas en la mediateca y darles seguimiento.
- Organizar actos académicos de actualización e intercambio sobre aprendizaje autónomo de lenguas.
- Planear y desarrollar un sistema de supervisión y control para el mantenimiento de las instalaciones.

## OFICINA JURÍDICA LIC. CRESCENCIANO CRUZ JUÁREZ

- Atender desde su inicio y hasta su conclusión los asuntos en material laboral, penal, civil, migratoria y de disciplina universitaria en los cuales esté involucrada la dependencia.
- Llevar el control y registro de los procesos y asuntos en los que intervenga e informar de ello a la oficina del Abogado General.
- Conocer y tramitar los demás asuntos jurídicos que determine el Abogado General.

## SECRETARÍA PARTICULAR LIC. EDGARD VILLAMAR CRUZ

- Recibir la documentación personal y privada de la Directora del Plantel.
- Atender asuntos relacionados con la Oficina Jurídica.
- Recibir y atender a profesores, trabajadores, padres, estudiantes y público en general que deseen ser escuchados por la Directora del Plantel.

## JEFATURA DE LA UNIDAD ADMINISTRATIVA LIC. GILBERTO CORTÉS TORRES

- Crear las condiciones materiales, humanas y financieras necesarias en el plantel con base en la normatividad vigente.
- Elaborar el presupuesto anual del plantel y fiscalizar su aplicación.
- Atender los asuntos de las relaciones laborales del plantel, con base en los Contratos Colectivos vigentes.

ENP 3

ENP 3



#### JEFATURA DE PERSONAL

- Supervisar la elaboración y el procedimiento del trámite de los movimientos del personal administrativo de base, controlar las incidencias y llevar el registro necesario para los programas de estímulos, de conformidad con las normas establecidas en la UNAM.

#### JEFATURA DEL DEPARTAMENTO DE PRESUPUESTO Y CONTABILIDAD **LIC. NARCISO LEIJA SÁNCHEZ**

- Supervisar las acciones que se realicen para el control de presupuesto, el registro de las operaciones contables y de los ingresos extraordinarios de acuerdo con las normas y procedimientos establecidos por las dependencias de la administración central.



#### SUPERINTENDENCIA DE OBRAS

#### **ARQ. JUAN CARMONA OLIVA**

- Coordinar y supervisar los servicios de conservación de inmuebles, mobiliario y equipo diverso del plantel, a fin de contar con las instalaciones físicas adecuadas para lograr el máximo aprovechamiento de los recursos humanos, técnicos y financieros en la dependencia.



#### JEFATURA DE BIENES, SUMINISTROS Y SERVICIOS GENERALES

#### **LIC. VÍCTOR MANUEL ESCALERA HERNÁNDEZ**

- Elaborar el plan anual del plantel tomando en cuenta los proyectos y propuestas académico-administrativos.
- Coordinar y supervisar la adquisición de bienes y servicios necesarios para el buen funcionamiento de las diferentes áreas del plantel.
- Verificar la disponibilidad de los recursos financieros con el departamento de Control Presupuestal.

*"Quienes trabajamos aquí estamos por UNAM Mayor igualdad entre hombres y mujeres"*

# Denuncia

Unidad para la atención y seguimiento  
de denuncias dentro de la UNAM  
(UNAD)

56-22-63-78

48063 ext. dentro de la UNAM

01-800-ABOGRAL(226-47-25)

01800abogral@unam.mx

Oficina del Abogado General

<http://www.abogadogeneral.unam.mx>

Defensoría de los Derechos  
Universitarios

<http://www.ddu.unam.mx>



CON J DE JUSTICIA.  
POR LA EQUIDAD DE GÉNERO  
EN LA UNAM

## Infórmate

Programa Universitario  
de Estudios de Género

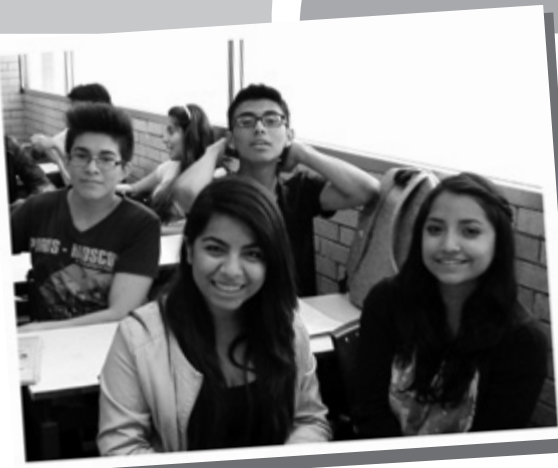
<http://www.pueg.unam.mx>



Con **D** de denuncia. NO BASTA CON DECIRLO  
HAY QUE HACERLO,  
**DENUNCIA** la violencia de género en la UNAM



# Derechos y Obligaciones



**C**omo alumno(a) de la Universidad tienes derechos y obligaciones, principalmente son:

- Estar inscrito en un periodo máximo de 4 años.
- Gozar de los servi-

cios que te brinda la Universidad, como: Bibliotecas, Mediatecas, Laboratorios, Instalaciones Deportivas, Becas, Salas de Cómputo, Actividades Culturales, entre otras.

- Afiliarte al seguro médico que la UNAM tiene bajo convenio con el IMSS.
- Elegir a tus representantes ante el Consejo Interno del plantel.

Algunas de tus obligaciones como estudiante son:

- Cumplir con los requisitos para poder presentar exámenes ordinarios, que a saber son: tener el mínimo de asistencias, efectuar todos los exámenes del ciclo escolar y realizar todas las tareas encomendadas por tu profesor(a).

<http://enp3.unam.mx/derechos.html>

<http://enp3.unam.mx/legislacion.html>

También tienes las siguientes obligaciones disciplinarias:

- No ingresar al plantel en estado de ebriedad, con aliento alcohólico, introducir bebidas o estar bajo los efectos de estupefacientes de cualquier tipo, así como consumo, venta o distribución de dichas sustancias.
- Respetar en todo momento, dentro y fuera del plantel a la comunidad universitaria: alumnos, profesores, funcionarios y trabajadores administrativos.
- No prestar, duplicar o falsificar tu credencial de alumno(a), así como cualquier otro documento expedido por la UNAM.
- No portar armas de cualquier clase ni participar en desórdenes al interior o inmediateces del plantel.
- No prestar o recibir ayuda fraudulenta en los exámenes de aprovechamiento.
- Evitar dañar o utilizar para un fin distinto al académico, el patrimonio de la Universidad, en su mobiliario e instalaciones en general.
- No realizar prácticas de comercio dentro de las instalaciones del plantel.

El incumplimiento a cualquiera de estas obligaciones y demás que estén especificadas en la Legislación Universitaria, te hará acreedor de alguna sanción.

Para mayor información de tus derechos y obligaciones como alumno universitario, consulta:

<http://www.ddu.unam.mx>

# Programa de Protección Civil, Seguridad del Plantel y Sendero Seguro

Para ingresar al plantel los alumnos **deben identificarse con la credencial interna vigente**, incluso si se encuentran a bordo de un automóvil.

• Los alumnos que no cuenten con la credencial interna vigente, podrán ingresar al plantel hasta por un **máximo de dos ocasiones**, para lo cual serán identificados en la base de datos impresa o en línea que se encuentra en la caseta de vigilancia.

• Los padres de familia **serán notificados a partir de la tercera omisión de sus hijos** de identificarse con la credencial interna vigente, a fin de que apoyen las medidas de seguridad.

• Los profesores que requieran del ingreso de exalumnos, deberán notificarlo por escrito a la Dirección para autorizar su acceso y hacerse responsables de su estancia en el plantel.

• Los visitantes, deberán mostrar y entregar una credencial oficial para poder ingresar al plantel, y recibir a cambio un gafete de visitante.

• Los padres de familia que deseen

ingresar al plantel deberán mostrar una identificación oficial.

• Los alumnos que sean detectados con credenciales de otros alumnos serán acreedores a una de las sanciones establecidas en la legislación universitaria.

• El control vehicular de acceso al estacionamiento del plantel, será por medio del gafete de identificación y de manera obligatoria, el cual puede adquirirse en la Unidad Administrativa.



**E**l servicio pertenece al programa de seguridad “Sendero Seguro”, la Red de Transporte Colectivo de Pasajeros (RTP) dará servicio entre el plantel y las estaciones más cercanas del Sistema de Transporte Colectivo Metro. Se compone de dos rutas, una hacia la estación **Martín Carrera** y otra hacia la estación **Bosque de Aragón**.

## HORARIOS

<b>Matutino</b>	<b>Nocturno</b>
6:00 a 8:00 hrs	20:00 a 22:00 hrs

## REQUISITOS

- El servicio de transporte RTP se brindará únicamente a **estudiantes con credencial vigente**.
- No hay paradas intermedias.
- Cuidar las unidades, todo mal uso será sancionado.
- Costo **\$2.00**



## METROBÚS

- Estación **Preparatoria 3** de la línea 5 del metrobús que va de San Lázaro a Río de los Remedios.
- Costo: \$6.00
- Horario: 5:00 a 23:30 hrs.

Para ver las rutas completas visita:

<http://enp3.unam.mx/transporte.html>

[http://www.metrobus.df.gob.mx/mapa\\_L5.html](http://www.metrobus.df.gob.mx/mapa_L5.html)



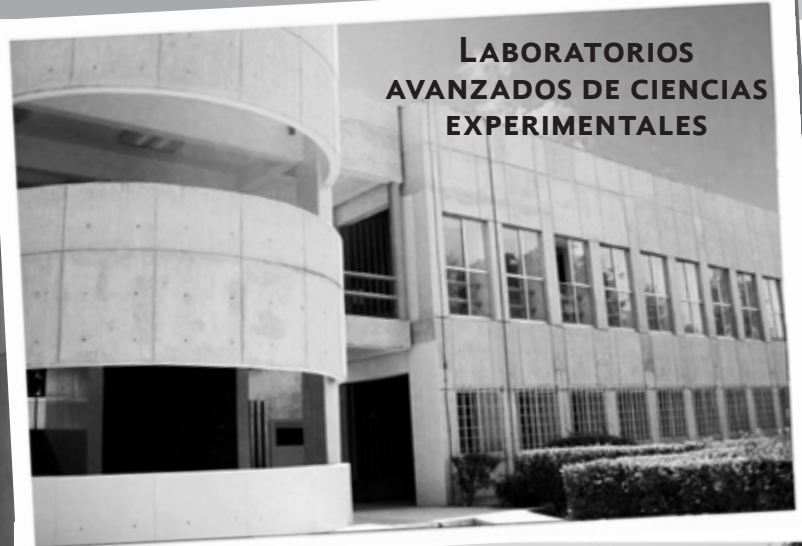


# Instalaciones

15



**AUDITORIO**



**LABORATORIOS  
AVANZADOS DE CIENCIAS  
EXPERIMENTALES**



**SALONES DE CLASE**



**LABORATORIOS DE  
CIENCIAS PARA EL  
BACHILLERATO**



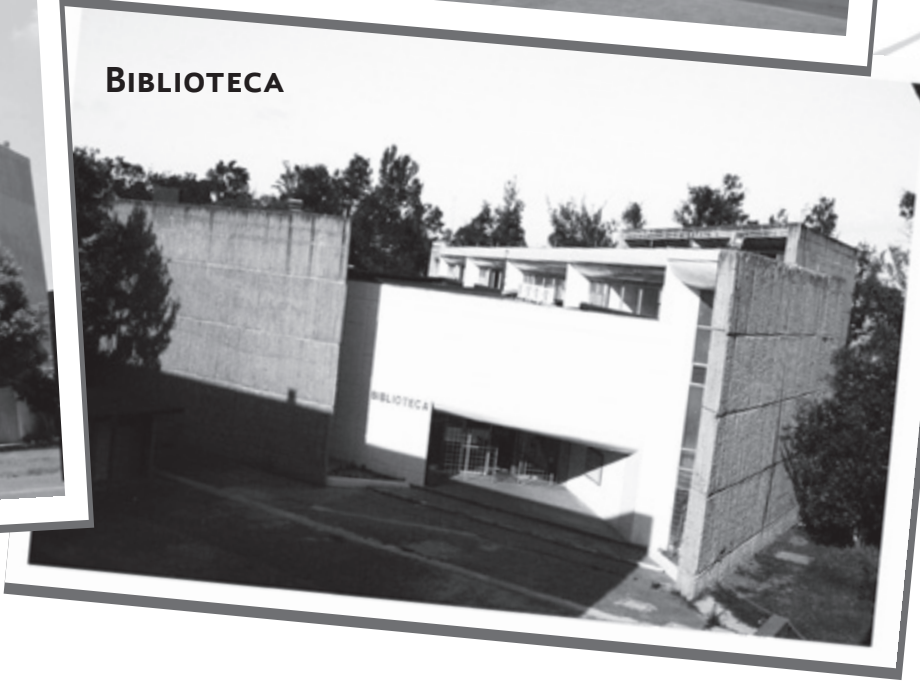
**GALERÍA Y SALA DE USOS MÚLTIPLES**



**GIMNASIO**



**ÁREAS DEPORTIVAS**



**BIBLIOTECA**

<http://enp3.unam.mx/ubicacion.html>

## MEDIATECA

La Mediateca es un espacio que apoya el aprendizaje de una lengua extranjera de manera autónoma. Su estructura descansa bajo tres principios: Aprender a aprender, el estudio independiente y el uso de las TIC (Tecnologías de Información y Comunicación). Algunos de los servicios que ofrece son:

- **Talleres:** diseñados para cubrir las 4 habilidades de la lengua (consulta la sección de talleres en el idioma de tu interés).
- **Juegos:** Orientados hacia el aprendizaje de un idioma.
- **Revistas:** en los 4 idiomas
- **Libros:** de texto, literatura universal, textos especializados en áreas y habilidades, exámenes, etc.
- **Internet:** búsqueda de información académica relacionada con los idiomas que se trabajan en la mediateca.
- **Diccionarios:** monolingües, biligües y especializados.
- **CD Rom:** con actividades interactivas.
- **Audio libros:** literatura universal, películas, biografías y textos de práctica de diálogos.
- **Software interactivo:** Hot Potatoes, Tell Me More en los 4 idiomas, Universia, entre otros.
- **Películas:** para trabajar en temas académicos basándote en elementos que te parecen importantes.
- **Asesorías:** son basadas en la modalidad Aprender a Aprender y sobre temas específicos del aprendizaje.
- **Guías:** diseñadas por asesores de la mediateca o profesores de idiomas para cubrir contenidos de los programas.

• **Fichas AA:** son materiales que te ayudan a involucrarte conscientemente con tus procesos de aprendizaje, concerte como estudiante y como individuo.

• **Tutoriales:** en plataformas en línea e impresos para el desarrollo de habilidades de idiomas.

• **Exposiciones:** de materiales que abordan temas o son elaborados en idiomas.

Puedes formar tu propio grupo, solicitar ayuda al técnico de idiomas o a un asesor para que apoye la creatividad.

<http://mediateca.enp3.unam.mx/>  
<http://mediatecaenp3.blogspot.mx/>







## CENTROS DE CÓMPUTO

El Plantel tiene dos Centros de Cómputo, uno se encuentra ubicado en el edificio D salón 205 y otro en el edificio de los LACE, esta equipado con 50 computadoras conectadas a la Red UNAM.

## OPCIONES TÉCNICAS

Brinda al alumno mayor oportunidad educativa, reforzando las vocaciones profesionales y a la vez una herramienta de trabajo que les permita tener una fuente de ingresos.

<http://enp3.unam.mx/optecnicas.html>

## SERVICIOS ESCOLARES

Está dedicada a la trayectoria de la vida académica del estudiante como: inscripción de alumnos de nuevo ingreso, reinscripción de alumnos de quinto y sexto año, trámite de pase reglamentado a licenciatura, trámite de actas de calificaciones, trámite de incorporación al IMSS, entrega de calificaciones bimestrales a padres de familia y alumnos.

## SERVICIO MÉDICO

En esta unidad se realizan la atención en caso de emergencia, la educación para la salud y brindar tratamiento médico específico.

## ORIENTACIÓN EDUCATIVA

El propósito fundamental es asesorar técnicamente a lo alumnos para la consecución de un mejor desarrollo personal académico.

## BIBLIOTECA

Encontrarás bibliografía básica para satisfacer las necesidades de información para tus materias.

En ella cuentas con una sala de lectura, sala de consulta, préstamo a domicilio y préstamo interbibliotecario, así como servicio de fotocopiado.



# Plano del Plantel y Localización por Áreas

## EDIFICIO A

Planta Baja	Laboratorios de Física
Primer Piso	Laboratorios de Biología
Segundo Piso	Laboratorios de Psicología
	Laboratorios de Educación para la Salud
Tercer Piso	Laboratorios de Química y Opciones Técnicas

## EDIFICIO B

Planta Baja	Aulas de Quintos años B001 al B007
Primer Piso	Aulas de Sextos años B102 al B107
Segundo Piso	Aulas de Cuartos años B201 al B208

- |                                                   |                                           |
|---------------------------------------------------|-------------------------------------------|
| 1. Estacionamiento Alumnos                        | 9. Sala de Usos Múltiples                 |
| 2. Estacionamiento Profesores                     | 10. Mediateca (Coordinación de Mediateca) |
| 3. Estacionamiento Funcionarios                   | 11. Biblioteca                            |
| 4. Canchas de Básquetbol y Voleibol               | 12. Auditorio                             |
| 5. Cancha de Fútbol y Pista de Atletismo          | 13. Cafetería                             |
| 6. Cancha de Fútbol Rápido                        |                                           |
| 7. Laboratorios de Ciencias                       |                                           |
| 8. Edificio de Actividades Estéticas y Artísticas |                                           |



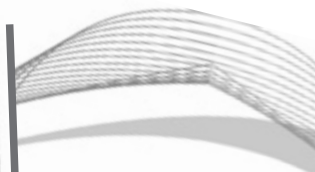
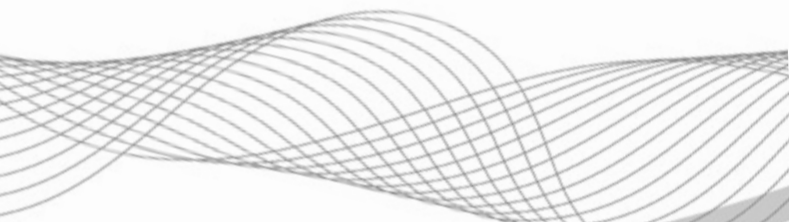


## EDIFICIO C

Planta Baja	Servicios Escolares Coordinación de Asuntos Escolares Servicio Médico Intendencia
Primer Piso	Orientación Educativa Unidad Administrativa Librería Aulas C101, C102 y C104 Salones de Educación Estética y Artística, Teatro C103 y C105
Segundo Piso	Dirección Secretaría General, Secretaría Académica, Oficina Jurídica, Secretaría de Apoyo a la Comunidad, Coordinación de Difusión Cultural Aulas C201 al C203 Salones de Educación Estética y Artística Artes, Plásticas C200

## EDIFICIO D

Planta Baja	Sala de Conferencias Salón de Educación Estética y Artística, Danza Regional B002 Aula Telmex
Primer Piso	Sala de Maestros Salones de Idiomas D101 al D110 Sala de Firmas
Segundo Piso	Salones de Educación Estética y Artística, Dibujo, Pintura y Escultura D101 al D110 Estación Meteorológica Opciones Técnicas, Auxiliar Bancario D204 Centro de Cómputo D205





# Educación Física y Actividades Deportivas

La coordinación de Educación Física y Actividades Deportivas te da la bienvenida y te informa de estos aspectos importantes:

La asignatura de **Educación Física** es **obligatoria** y curricular, misma que se cursa en 4to y 5to grado.

## EXAMEN MÉDICO

\*Deberás presentar a tu profesor(a), un examen médico expedido por una institución oficial del sector salud, y el cual especifique que eres **“apto(a) para realizar actividades físicas”**

\***Si no eres apto para realizar actividad física**, deberás presentar el documento oficial y médico que avale esta situación.

\*El examen médico que se solicita es independiente al que se te aplicará en el plantel.

\*La fecha en que debes entregar el examen médico es del:

**11 al 15 de agosto del 2014**

## UNIFORME

\*Playera blanca o con vivos universitarios (azul y oro).

\*Short azul marino

\*Tenis deportivo

\*Calcetas

\*Acudir a la clase sin objetos de valor, arracadas, piercing, anillos, pulseras y collares.

## ACTIVIDADES DEPORTIVAS

Son opcionales, **no obligatorias**, y puedes aspirar a formar parte de los equipos representativos.



<http://enp3.unam.mx/activdeportivas.html>

# Educación Estética y Artística

Danza Clásica



La asignatura cubre dos etapas: introductoria (4º año) y la de profundización (5º año) dentro del núcleo formativo cultural en el área de lengua, comunicación y cultura, además de tener una categoría **obligatoria** y con **carácter teórico-práctico**.

## ¿CÓMO SE CURSA?

La **parte teórica** se divide en 4 módulos, de una especialidad: Artes Plásticas, Danza, Música y Teatro. Con un maestro diferente y en los tiempos establecidos en tu horario de clases, el cual indica una hora a la semana.

Para poder cursar la **parte práctica**, tienes que inscribirte en la primera semana de clases a alguna de las actividades con las que cuenta la escuela. Una vez inscrito, es necesario que asistas a tomar tus clases dos horas a la semana, esto puede ser en tus horas libres e incluso en el turno contrario.

Tienes la opción de elegir la actividad de acuerdo a tus gustos y aptitudes. Debes tomar con cuidado la decisión de la actividad que elijas, ya que **no podrás cambiarla posteriormente**.

## ¿CÓMO SE EVALÚA LA MATERIA?

- Debes acreditar tanto la práctica como los módulos teóricos.
- Los porcentajes de evaluación en cada bimestre son los siguientes:

**Teoría = 40% Práctica = 60%**

<http://enp3.unam.mx/esteticas.html>

Coro



Escultura

Guitarra



Teatro



Danza Española



Danza Regional



Pintura



La página de nuestra Preparatoria es una herramienta de consulta en la que encontrarás información importante que te apoyará en tu vida académica como consulta de calificaciones, horarios de grupo, actividades de los colegios, instalaciones del plantel, becas, concursos, avisos, sitios de interés, etc ¡Consúltala!

<http://enp3.unam.mx>



La UNAM pone diversos medios de información a disposición de la comunidad para ser consultados en sus distintos formatos. Aquí se muestran algunos de ellos con sus respectivas direcciones electrónicas.

**Dirección General de la Escuela Nacional Preparatoria**

<http://dgenp.unam.mx>

En esta página encuentra información acerca de su historia, trámite para certificado de bachillerato, asuntos escolares, historial académico, entre otros. Es importante que la conozcas.

**Portal del Becario**

<http://www.becarios.unam.mx/portal/>

**Sistema integral de Administración Escolar  
(Historial Académico)**

<http://www.dgae-siae.unam.mx/>

**Gaceta UNAM**

<http://www.dgcs.unam.mx/gacetaweb/>

**Carreras que ofrece la UNAM**

<http://oferta.unam.mx/>

Para mayor información visita:

<http://enp3.unam.mx/informacion.html>

<http://enp3.unam.mx/sitios.html>

## Cuarto Grado

Asignatura	Clave
Matemáticas IV	1400
Física III	1401
Lengua Española	1402
Historia Universal III	1403
Lógica	1404
Geografía	1405
Dibujo II	1406
Educación Estética y Artística IV	1409
Educación Física IV	14010
Orientación Educativa IV	1411
Informática	1412
Lengua Extranjera	
Inglés IV	1407
Francés IV	1408

## Sexto Grado (Tronco común)

Asignatura	Clave
Derecho	1601
Literatura Mexicana e Iberoamericana	1602
Psicología	1609
Lengua Extranjera	
Inglés VI	1603
Francés VI	1604
Alemán II	1605
Italiano II	1606
Francés II	1514

## Quinto Grado

Asignatura	Clave
Matemáticas V	1500
Química III	1501
Biología IV	1502
Educación para la Salud	1503
Historia de México	1504
Etimologías Grecolatinas	1505
Ética	1512
Educación Física V	1513
Educación Estética y Artística V	1514
Orientación Educativa V	1515
Literatura Universal	1516
Lengua Extranjera	
Inglés V	1506
Francés V	1507
Italiano I	1508
Alemán I	1509
Francés I	1511



### Sexto Grado Área 1 (Físico-Matemáticas y de las Ingenierías)

Asignatura	Clave
Matemáticas VI (área 1 y 2)	1600
Dibujo Constructivo	1610
Física IV	1611
Química IV	1612
Optativas (Elegir una)	
Higiene Mental	1700
Geología y Mineralogía	1706
Físico-Química	1709
Temas Selectos de Matemáticas	1710
Estadística y Probabilidad	1712
Informática Aplicada a la Ciencia e Industria	1719
Cosmografía	1721
Temas Selectos de Biología	1711
Astronomía	1723

### Sexto Grado Área 3 (Ciencias Sociales)

Asignatura	Clave
Geografía Económica	1614
Introducción a las Ciencias Sociales y Económicas	1615
Problemas Sociopolíticos de México	1616
Matemáticas VI (área 3 y 4)	1619
Optativas (Elegir dos)	
Higiene Mental	1700
Contabilidad y Gestión Administrativa	1704
Geografía Política	1707
Estadística y Probabilidad	1712
Sociología	1720

### Sexto Grado Área 2 (Ciencias Biológicas y de la Salud)

Asignatura	Clave
Matemáticas VI (área 1 y 2)	1600
Biología	1613
Física IV	1621
Química IV	1622
Optativas (Elegir una)	
Higiene Mental	1700
Geología y Mineralogía	1706
Físico-Química	1709
Temas Selectos de Biología	1711
Estadística y Probabilidad	1712
Temas Selectos de Morfofisiología	1716
Informática Aplicada a la Ciencia e Industria	1719
Astronomía	1723

### Sexto Grado Área 4 (Humanidades y Artes)

Asignatura	Clave
Introducción a las Ciencias Sociales y Económicas	1615
Historia de la Cultura	1617
Historia de las Doctrinas Filosóficas	1618
Matemáticas VI (área 3 y 4)	1620
Optativas (Elegir dos)	
Higiene Mental	1700
Revolución Mexicana	1703
Pensamiento Filosófico Mexicano	1705
Modelado II	1708
Estadística y Probabilidad	1712
Latín	1713
Griego	1714
Comunicación Visual	1715
Estética	1717
Historia del Arte	1718

# Diagrama de Seriación

Cuarto año	Quinto año	Sexto año
Dibujo		Comunicación Visual y Dibujo Constructivo
Educación Estética y Artística IV	Educación Estética y Artística V	
Educación Física IV	Educación Física V	
Geografía		Cosmografía, Geografía Económica y Geografía Política
Historia Universal III	Historia de México II	
Informática		Informática Aplicada a la Ciencia y a la Industria
Lengua Española	Literatura Universal	Literatura Mexicana e Iberoamericana
Lengua Extranjera	Lengua Extranjera	Lengua extranjera
Física III		Física IV, Físico-Química
Matemáticas IV	Matemáticas V	Matemáticas VI, Estadística y Probabilidad, Temas Selectos de Matemáticas
Orientación Educativa IV	Orientación Educativa V	
	Biología IV	Biología V, Temas Selectos de Biología
	Educación para la Salud	Temas Selectos de Morfofisiología
	Química III	Química IV, Físico-Química

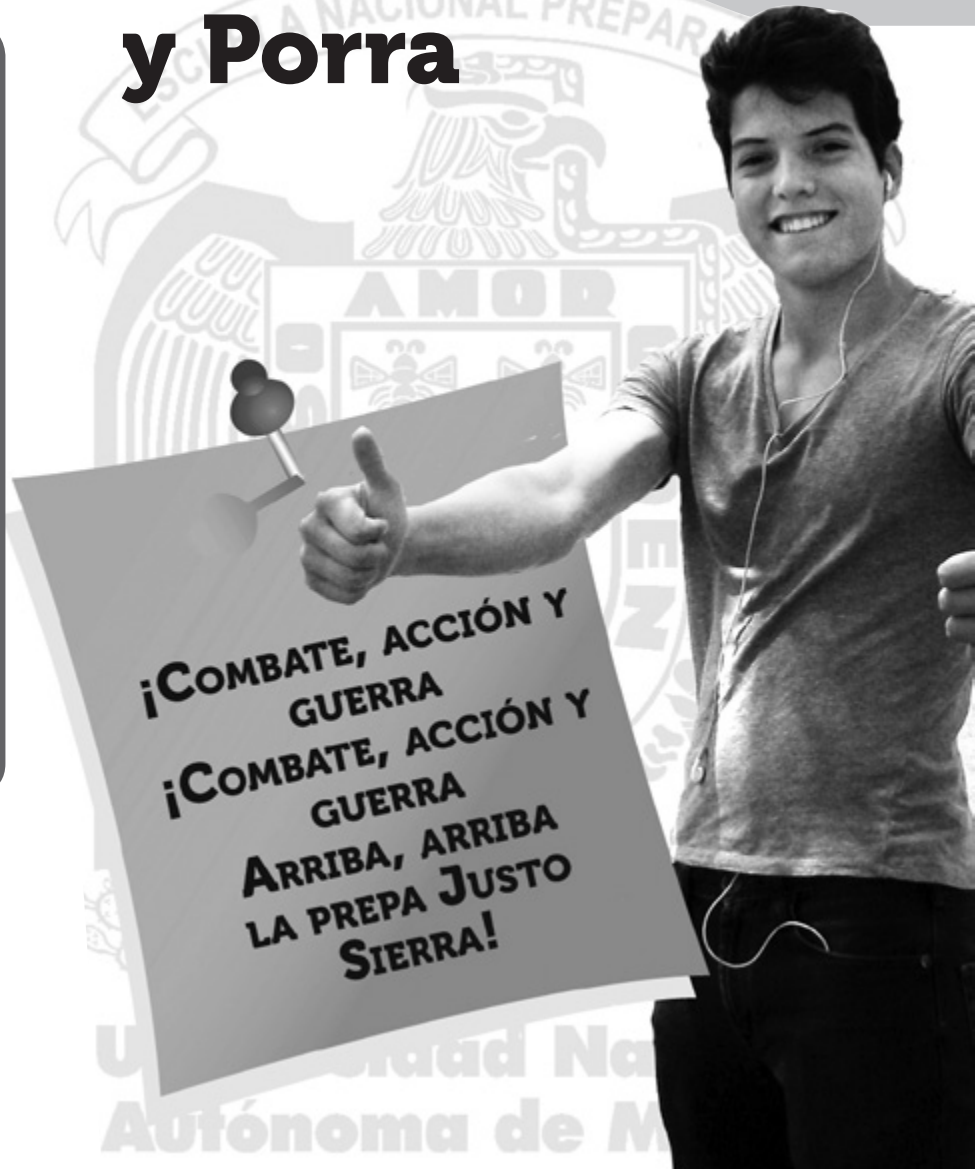
# Himno Preparatoriano y Porra

Letra y Música de Manuel M. Bermejo

Escuela Nacional Preparatoria  
te canta con amor la juventud  
la patria se ennoblece con tu historia  
prodigio de saber y de virtud;  
y todo el continente ve tu gloria  
cual nimbo de radial excelsitud.

Formidable como un rito  
y triunfal como un poema  
te escribió Barreda un lema  
que su nombre perpetuó,  
y al clamar con entusiasmo  
Amor, Orden y Progreso  
de la patria el dulce beso  
tu ideal santificó.

(Repetir primer párrafo)





**ENP 3 "JUSTO SIERRA"**  
**GIMNASIO**  
**"ZAPRIAN PETROV DOYCHEV"**



**UNIVERSIDAD NACIONAL  
AUTÓNOMA DE MÉXICO**

**Dr. José Narro Robles**  
Rector

**Dr. Eduardo Bárzana García**  
Secretario General  
**Ing. Leopoldo Silva Gutiérrez**  
Secretario Administrativo



**ESCUELA NACIONAL PREPARATORIA**

**Mtra. Silvia Jurado Cuéllar**  
Directora General  
**Lic. Rogelio Cepeda Cervantes**  
Secretario General  
**Biól. Alejandro Martínez Pérez**  
Secretario Académico

### **PLANTEL 3 JUSTO SIERRA**

**M. en C. Laura Elena Cruz Lara**/Directora  
**Lic. Luis Gustavo Hernández Ruíz**/Secretario General  
**Mtra. Marbella Cabrera Cabrera**/Secretaria Académica  
**Ing. Benito Toledano Olivares**/Secretario de Asuntos Escolares  
**Profr. Javier Rodríguez Interino**/Secretario de Apoyo a la Comunidad  
**Geóg. Berenice Castillo González**/Coordinación de Difusión Cultural  
**M. en D. Norma del Carmen Cambray**/Coordinación de Materias Experimentales  
**Lic. Javier Atilano Villanueva**/Coordinador de Educación Física y Actividades Deportivas  
**Lic. Gilberto Cortés Torres**/Jefe de la Unidad Administrativa  
**Lic. Crescenciano Cruz Juárez**/Jefe de la Oficina Jurídica

